

观察标本：云南中甸冲江河 2300 m, 1 ♂, 1984.VIII.4, 刘大军采, 景东 1170 m, 1 ♀, 1956.IV.27 (正模与副模)。

分布：云南 (中甸、景东)。

本种与喜马拉雅地区产的 *M. undulata* (Hampson) 很相似, 但本种雄性外生殖器不对称的阳茎端基环可与本属所有已知种相区别。

(512) 细小舟蛾 *Micromelalopha ralla* Wu et Fang, 2003 (图 526, 图版 VIII: 27)

Micromelalopha ralla Wu et Fang, 2003, *Acta Entomol. Sinica* 46 (2): 225.

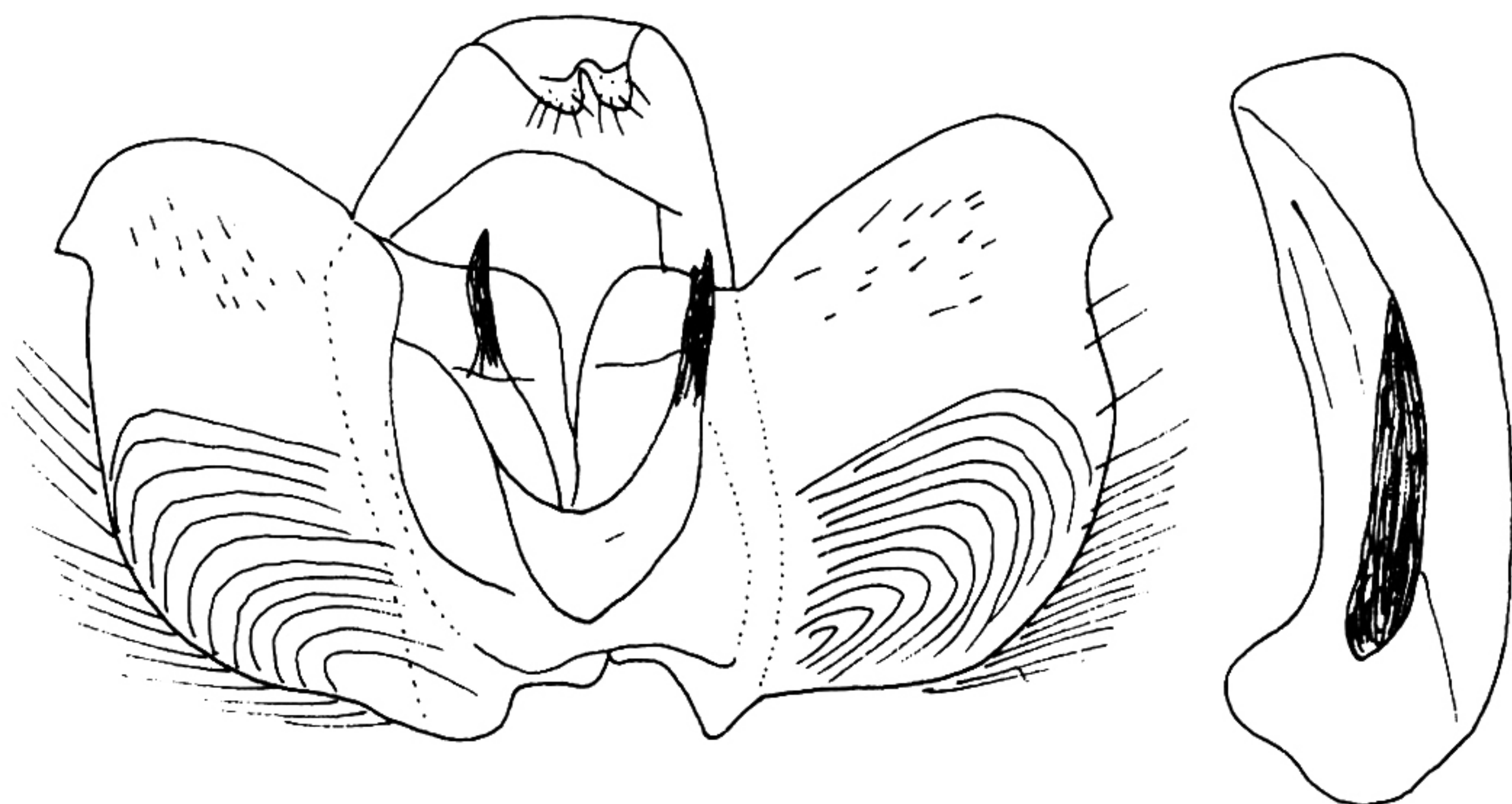


图 526 细小舟蛾 *Micromelalopha ralla* Wu et Fang 的雄性外生殖器

翅展 21~24 mm。头和胸部暗赭褐色。腹部赭褐色。前翅暗红褐带灰紫色；有 2 条灰色横线，每线两侧衬暗边：亚基线波状，不太明显；内线斜而直，不分岔；外线和亚端线均不明显；横脉纹为 1 黑点。后翅浅红褐色到褐色，外半部较暗；臀角有 1 暗红褐色小斑；横脉纹为 1 小黑点。

雄性外生殖器：爪形突较宽大，末端分成 2 小圆叶；抱器瓣椭圆形，基部突起宽大，抱器端腹面为 1 小齿状突起；阳茎端基环端部的分岔长刺状；阳茎粗长，中央有 1 大的尖削形阳茎刺。

观察标本：云南丽江玉龙山 2800 m, 2 ♂♂, 1984.VII.17, 陈一心采 (正模与副模)。

分布：云南 (丽江)。

本种外形与邻小舟蛾相似, 但本种前翅的外线和亚端线不明显。雄性外生殖器与赭

小舟蛾相似，但本种的阳茎远长于抱器瓣的长度，阳茎端基环端部的分枝很细。

九、异舟蛾亚科 *Thaumetopoeinae*

喙退化或缺；下唇须小，常高度退化。单眼缺。后足胫节只有 1 对距。雄腹部末端有 1 简单的毛簇。

本亚科常被作为独立的科，而舟蛾科则被提升为总科。

137. 雪舟蛾属 *Gazalina* Walker, 1865

Gazalina Walker, 1865, *List Lep. Het. Br. Mus.* 32 : 298.

Type species: *Gazalina venosata* Walker, 1865.

Oligoclona Felder, 1874, *Reise ost. Fregatte Novara (Zool.)* 2 : pl.94, fig.10.

Type species: *Oligoclona chordigera* Felder, 1874.

Ansonia Kiriakoff, 1967, in Wytzman, *Genera Insect.* 217 (B) : 57.

Type species: *Liparis chrysolopha* Kollar, [1844] 1848.

喙退化；下唇须短小。复眼无毛。雄蛾触角双栉齿形，雌蛾锯齿形。胸部和腿、胫节饰长毛，后足胫节只有一对距。腹部披长毛，臀毛簇大。前翅宽，近三角形；前缘直，翅顶圆；外缘斜曲度微弱，臀角明显； M_2 脉从横脉中央上方伸出；无副室； M_1 脉和 $R_2 + R_5 + R_4 + R_3$ 脉共短柄从中室上角伸出。后翅 M_2 脉同前翅； $M_1 + R_s$ 脉共柄短，不超过 M_1 脉长的 $1/3$ 。

雄性外生殖器的爪形突短；颞形突 1 对；抱器瓣大，背端多少有些突出；阳茎细长，末端多少有些分岔。

本属世界已记载 5 种，分布在东洋区。我国已知 4 种。

分种检索表

据外形

- | | |
|-------------------------|-----------------------------|
| 1. 前翅有黑色横线 | 2 |
| 前翅无黑色横线 | 3 |
| 2. 前翅有 3 条横线，翅脉黑色 | 三线雪舟蛾 <i>G. chrysolopha</i> |
| 前翅有 2 条横线，翅脉不是黑色 | 双线雪舟蛾 <i>G. transversa</i> |
| 3. 前翅中室外翅脉黑色 | 黑纹雪舟蛾 <i>G. aspara</i> |
| 前翅无任何黑纹 | 白雪舟蛾 <i>G. purification</i> |

(513) 黑脉雪舟蛾 *Gazalina apsara* (Moore, 1859) (图 527)

Dasychira apsara Moore, 1859, *Descr. Lep. Mus. East. Indian co.* 2 : 341.